

GUIA PARA
NÚCLEOS
ESTADUAIS

The Climate Reality Project Brasil



O QUE SÃO OS NÚCLEOS ESTADUAIS DO CLIMATE REALITY BRASIL

Núcleos Estaduais são comunidades de ação climática formada por líderes da realidade climática, que são os voluntários da rede do The Climate Reality Project Brasil, organizados por estados. É um espaço para as lideranças proporem e colaborarem com ações climáticas coletivas de acordo com a realidade climática do seu estado. Conheça os Núcleos Estaduais ativos e seus contatos [neste documento aqui](#).

O QUE OS NÚCLEOS NÃO SÃO

- Não são porta-vozes oficiais do Climate Reality. Os Núcleos não falam em nome da organização do Climate Reality Project Brasil.
- Não se posicionam partidariamente e não apoiam nenhum candidato (a) a cargo eletivo. Por conta de questões jurídicas é expressamente proibido - principalmente durante anos de eleição - que o núcleo participe direta ou indiretamente de campanhas de candidatos a cargos públicos, apoiando ou fazendo oposição.
- Os Núcleos Estaduais não são espaços para promoção e desenvolvimento de projetos individuais. No Climate Reality Brasil existem outras possibilidades para construções de projetos desses segmentos. Acesse o Guia para Líderes do The Climate Reality Brasil para saber mais.

RESPONSABILIDADES DE TODOS OS MEMBROS DOS NÚCLEOS

- Participar ativamente de encontros dos Núcleos, não estando ausente em mais de 3 encontros consecutivos sem justificar para o Coordenador de Engajamento;
- Participar da organização e desenvolvimentos de ações e projetos do Núcleo Estadual e outras demandas, como Chamadas para Ação;
- Estar presente no grupo de Whatsapp do Núcleo Estadual;
- Estar presente na Comunidade do Reality Hub;
- Honrar compromissos estabelecidos dentro do Núcleo Estadual.

OS PRINCÍPIOS E VALORES COMUNS A TODOS OS NÚCLEOS ESTADUAIS

• **Escuta ativa:** é fundamental para que esse espaço possa ser um canal aberto e de referência para os membros dos núcleos e um ambiente de comunicação segura, onde todos possam tirar dúvidas e fazer sugestões de forma horizontal.



Os princípios da escuta ativa são:

1. Empatia;
2. Canal aberto de perguntas e respostas; e
3. Validação do entendimento e valorização das ideias e propostas.

Diversidade, Equidade e Inclusão: Prezamos pelos princípios da Diversidade, Equidade e Inclusão. Todos devem ser respeitados igualmente, independente de gênero, raça e classe. Respeitamos os saberes e valorizamos a cultura de diferentes espaços e vivências, independente de sua origem e trajetória - acadêmica, periférica, saberes populares - e buscamos valorizá-las e estimular a participação de todos.

Responsabilidade: Para que possamos alcançar os objetivos propostos devemos cumprir com os acordos feitos com a rede e comunicar sobre possíveis alterações nos planos e projetos.

Leveza: Atuar com a pauta climática nem sempre pode ser fácil, por isso, precisamos tornar o ambiente compartilhado seguro, plural e democrático com confiança no enfrentamento dos urgentes desafios climáticos. Buscamos leveza nas relações entre membros e com a Equipe Climate Reality Brasil.

Gestão descentralizada e Colaboração: Com colaboração, empenho e dedicação iremos mais longe juntos. Ter disponibilidade para participar de processos colaborativos para diversos temas da rede é fundamental e oportuniza o alcance de nossos objetivos em comum. A gestão descentralizada permite que a atuação seja divertida, que as pessoas se desenvolvam dentro do núcleo e evita que a atuação fique orientada pelas vontades de alguns indivíduos, priorizando o coletivo.

A COORDENAÇÃO DOS NÚCLEOS ESTADUAIS

COORDENAÇÃO:

A coordenação tem como foco a governança e gestão do núcleo estadual. Idealmente, cada núcleo tem 4 coordenadores que têm gestão de 1 ano e realizam os 4 papéis principais listados abaixo. Caso o Núcleo não possua esta quantidade de pessoas na coordenação, os papéis podem ser divididos entre a quantidade de coordenadores. Realizaremos eleições anuais para que cada núcleo possa eleger uma nova gestão. Caso algum dos coordenadores tenha que se afastar das atividades do núcleo antes de completar 1 ano, um substituto será eleito.

O QUE É PRECISO PARA COMPOR A COORDENAÇÃO DO NÚCLEO ESTADUAL:

- Ser um Líder da Realidade Climática formado pelo Climate Reality Project;
- Vontade de atuar no enfrentamento da crise climática;
- Disponibilidade;
- Residir no Estado para o qual está se candidatando;
- Comprometimento com os encontros e com a comunicação interna;
- Gostar de trabalhar com outras pessoas e respeitar os valores do guia.

Cada núcleo terá uma pessoa da equipe do The Climate Reality Project Brasil para apoiá-los em tudo que precisarem. Consulte quem é a pessoa que cuida do seu Núcleo [neste documento](#).

PAPÉIS A SEREM DEFINIDOS PELA EQUIPE DE COORDENAÇÃO PARA NÚCLEOS ESTADUAIS

Estes são alguns papéis importantes na gestão dos núcleos estaduais que devem ser definidos dentro da coordenação (seja uma pessoa para cada papel ou uma pessoa atuando em mais de um papel):

- **Coordenador(a) de Engajamento:** cuidar dos seres humanos participantes do projeto, criar senso de pertencimento ao núcleo, cultivar espaço acolhedor e coletivo, facilitar reuniões dos núcleos, acompanhar presença dos membros nas atividades e estar próxima deles para atender as demandas que surgirem. Esta pessoa gerencia a [Planilha de Membros do Núcleo](#) e o [Documento Institucional do Núcleo](#).
- **Coordenador(a) de Projetos:** entender e seguir metodologias disponíveis para o planejamento de ações coletivas, acompanhar desenvolvimento de ações dentro do núcleo, entender e encaminhar demandas de cada grupo de trabalho frente aos outros membros da coordenação. Esta pessoa gerencia o [Mapa de Projetos do Núcleo](#) e auxilia os membros a criarem seus [Planos de Ação](#).

- **Coordenador(a) Porta-Voz:** é o ponto de contato com a Coordenação Nacional. Participar ativamente das reuniões de coordenação nacional (tendo outro membro da coordenação como suplente quando necessário), atualizar equipe sobre os processos do núcleo estadual, levar para o núcleo as propostas da equipe, coordenar a participação dos núcleos em chamadas do Climate, coordenar elaboração do Relatório Anual do núcleo. Esta pessoa participa de Reuniões Semanais de Coordenadores com a equipe do Climate, e designa alguém caso não possa estar na reunião semanal, e repassa um Resumo Mensal das atividades do Núcleo (vide Comunicação abaixo).
- **Coordenador(a) de Comunicação:** gerir comunicação interna do núcleo, garantir que os convites necessários cheguem para todos os membros, gerir comunicação externa ao núcleo, seguindo a seção de comunicação deste guia. Esta pessoa gerencia a Identidade Visual do Núcleo, usa o Material de Apoio de Comunicação e gerencia o perfil do Instagram do Núcleo, dispara e-mails pelo E-mail do Núcleo (solicita dados e senha para equipe Climate).



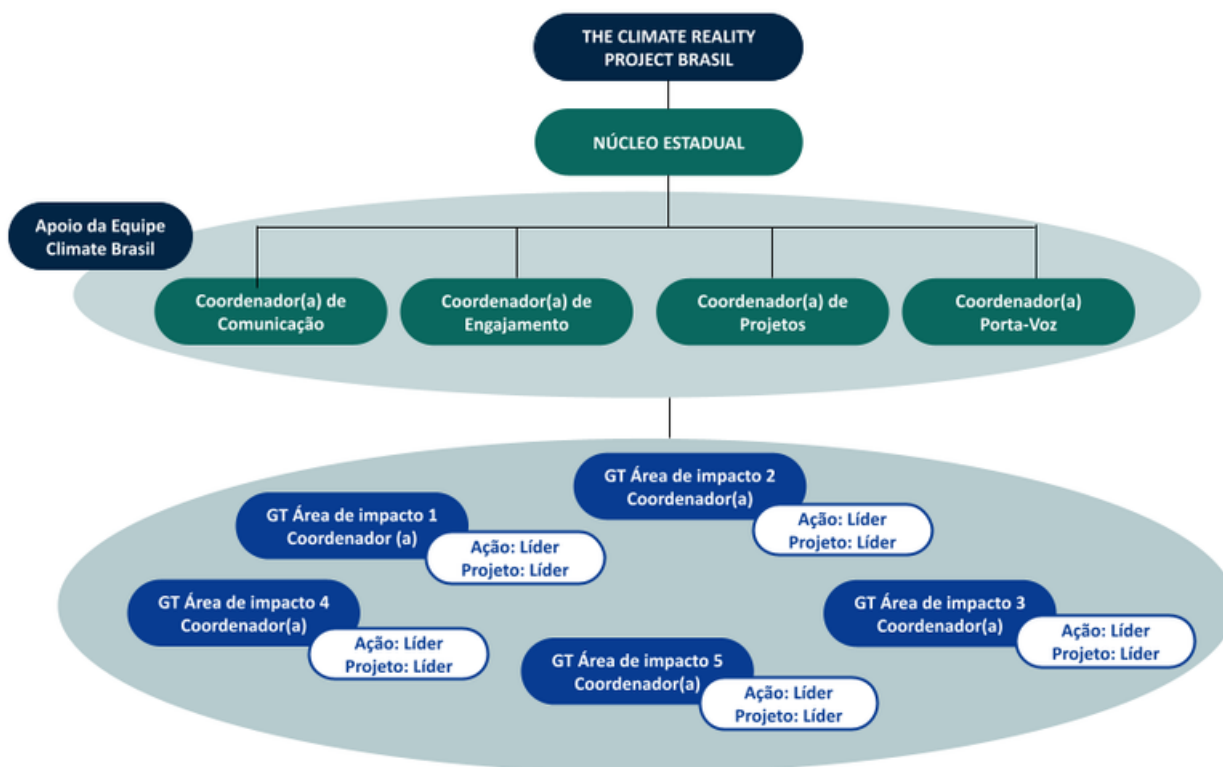
PAPÉIS A SEREM DEFINIDOS PELA EQUIPE DE COORDENAÇÃO PARA NÚCLEOS REGIONAIS

Os Núcleos Regionais são Núcleos que agregam diversos estados de uma região. Eles existem principalmente para fortalecer núcleos que ainda não possuem muitos membros. No Núcleo Regional, todos os estados possuem o mesmo poder na gestão, independente da quantidade de membros.

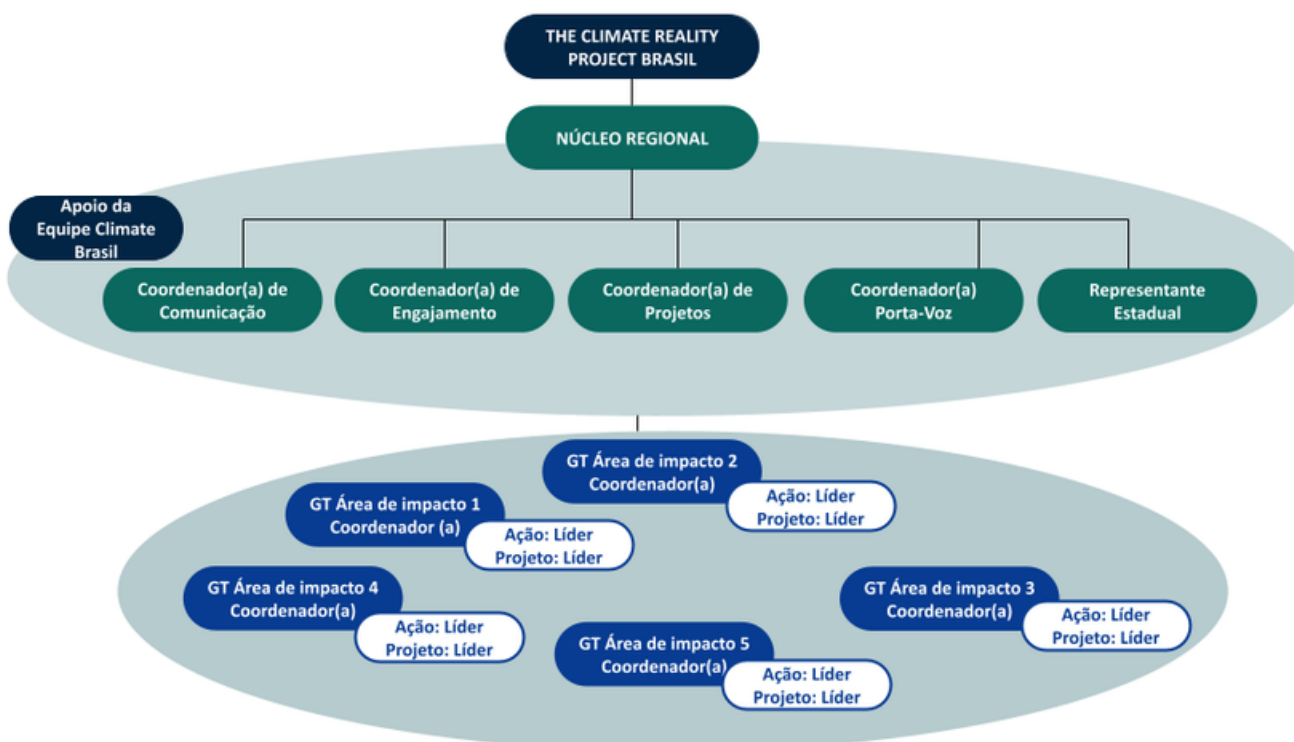
Neste caso, sugerimos que o Núcleo Regionais escolha:

- 1 Coordenador(a) de Engajamento que serve a todos os estados;
- 1 Coordenador(a) de Projetos que serve a todos os estados;
- 1 Coordenador(a) Porta-Voz que serve a todos os estados;
- 1 Coordenador(a) de Comunicação que serve a todos os estados;
- 1 Representante Estadual para cada estado participante do núcleo.

EXEMPLO DE ORGANOGRAMA GOVERNANÇA DOS NÚCLEOS ESTADUAIS



EXEMPLO DE ORGANOGRAMA GOVERNANÇA DOS NÚCLEOS REGIONAIS



COMO OS NÚCLEOS SE ORGANIZAM INTERNAMENTE

INSCRIÇÕES PARA NOVOS LÍDERES

O processo de inscrição para novos membros é feito pela equipe do Climate Reality Brasil, nacionalmente. A previsão é que ele ocorra pelo menos uma vez ao ano, podendo ser semestral de acordo com a necessidade dos Núcleos.

GRUPOS DE TRABALHO POR ÁREAS DE IMPACTO

Um dos principais desafios dos Núcleos é como manter os líderes engajados e interessados. O Climate Reality orienta que os núcleos sejam organizados através das 5 Áreas de Impacto comuns a todos os líderes climáticos internacionalmente, criando Grupos de Trabalho para cada uma delas. O Núcleo não precisa ter um GT para cada área, pode criar de acordo com suas demandas.

Quando o GT for criado, a pessoa que atua como Coordenador(a) de Projetos é a primeira responsável pela manutenção do GT, no sentido de organizar reuniões, criar projetos relacionados à área de impacto, oferecer oportunidades de ação aos membros do Núcleo e etc. Caso outra pessoa da coordenação queira atuar neste papel de Gestor do GT, deve haver um acordo entre as pessoas da coordenação. Dentro de cada GT serão criados projetos ou ações. Sugere-se que estes projetos tenham Líderes de Projetos específicos, que são voluntários envolvidos em projetos específicos.



Área de Impacto 1: Transição Justa para Energia Limpa

Programas de Realidade Climática em todo o mundo estão trabalhando em ações e políticas que promovam a transição para as energias renováveis de forma a que estas ultrapassem a utilização do carvão até 2026 e o petróleo e do petróleo e do gás até 2030. Esses programas também visam criar desenvolvimento, milhões de bons empregos e comunidades em todo o mundo. Exemplos de ação na área:

- Apoio às iniciativas de energias renováveis locais, estaduais e nacionais;
- Defesa de novas instalações e de incentivos para energia limpa;
- Enfrentamento de novas infraestruturas baseadas em combustíveis fósseis;
- Pesquisa e promoção de programas que ajudam trabalhadores afetados pela transição a encontrar empregos bons e dignos.

Área de Impacto 2: Transporte Zero Carbono

Grandes áreas urbanas em todo o mundo são afetadas pela má qualidade do ar e pelo aquecimento global causado pelas emissões de gases de efeito estufa, em parte devido ao transporte sujo e desigual. Estamos trabalhando para políticas que transformem o setor, reduzam as emissões e criem opções de transporte limpo como veículos e ônibus elétricos, caminhos para pedestres, bicicletas e outras opções de transporte rápido, disponíveis e para todos. Exemplos de ação na área:

- Apoiar medidas de advocacy por meio de pesquisas, dados, coleta, e fomentar a competição entre as cidades;
- Oferecer oportunidades de educação que mostrem o link entre o transporte sujo e a crise climática;
- Exigir maior acessibilidade ao transporte público e infraestrutura para comunidades carentes.

Área de Impacto 3: Justiça Climática e Saúde Pública

Estamos trabalhando para uma transição equitativa que priorize comunidades em situação de vulnerabilidade, comunidades indígenas, e os economicamente desfavorecidos que são desproporcionalmente afetados pela crise climática, injustiças ambientais e poluição por combustíveis fósseis - lutando para afirmar o controle local sobre os recursos e buscar justiça para o envenenamento de nossas famílias para garantir que todos os cidadãos globais tenham ar puro, água potável e terra limpa. Exemplos de ação na área:

- Usar pesquisa e mídia para conscientizar o público sobre justiça climática e medidas que se podem tomar em sua comunidade;
- Trabalhar em parceria com organizações de saúde pública para integrar as mudanças climáticas em campanhas de ação conjunta



Área de Impacto 4: Construindo Comunidades Verdes

Não vamos apenas reconstruir. Vamos reconstruir melhor, liderados por comunidades envolvidas nas soluções. Trabalhamos com comunidades locais, organizações do terceiro setor, empresas, grupos religiosos e outras formas de associação para promover colaboração e fazer acontecer a mudança que queremos ver. Exemplos de ação na área:

- Apoiar planos de ação climáticos locais ambiciosos que enfatizem a resiliência e o crescimento sustentável;
- Ensinar aos municípios como incluir a ação climática nos seus planos de desenvolvimento;
- Capacitando nossas comunidades locais com o conhecimento necessário para construir suas próprias ações.

Área de Impacto 5: Soluções Baseadas na Natureza

À medida que crescem os impactos da crise climática, nossos espaços naturais estão encolhendo. Florestas sequestram carbono e abrigam biodiversidade, elas são parte essencial da solução a crise climática e para a preservação da biodiversidade. Trabalhamos para preservar e reconstruir ecossistemas nativos, educando comunidades e colocando nossas mãos diretamente na terra. Exemplos de ação na área:

- Reconstruindo a resiliência costeira com vegetação nativa com Líderes da Realidade Climática e o público em geral;
- Desenvolver e liderar campanhas de educação sobre floresta e solo saúde;
- Ampliar as vozes das comunidades indígenas e outros defensores da terra;
- Defender políticas que protejam ecossistemas cruciais.

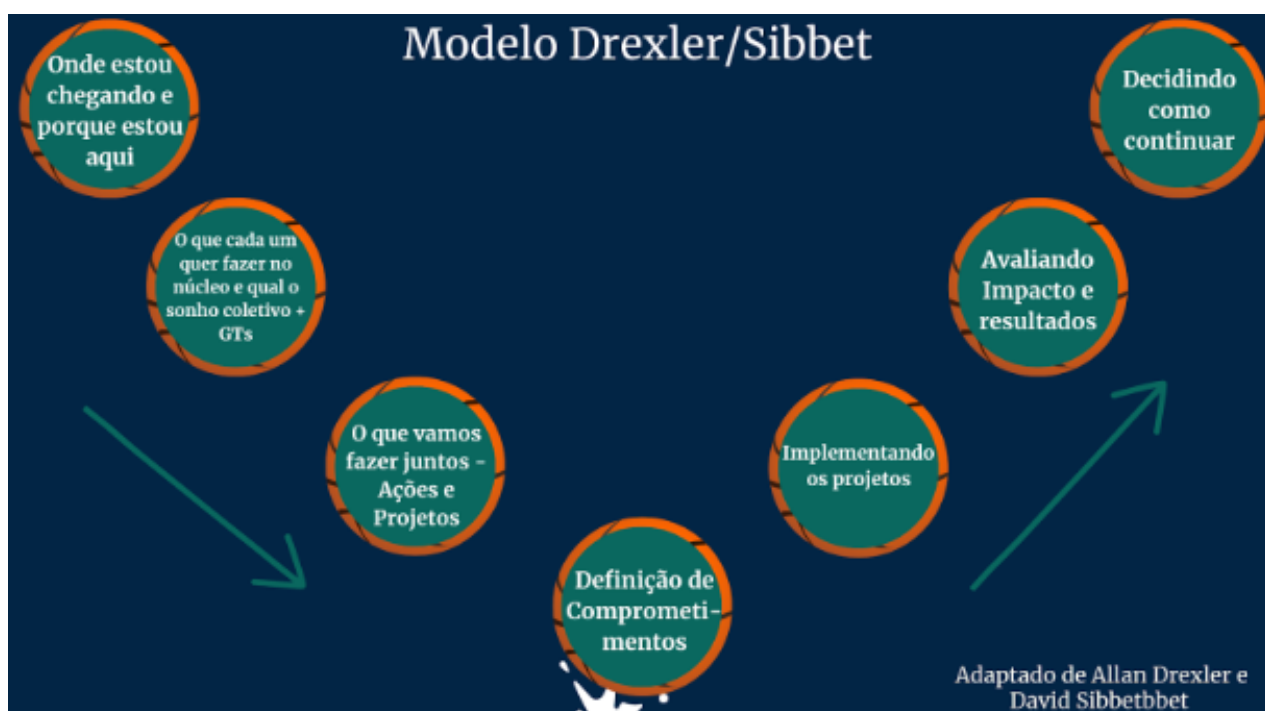


PLANO DE AÇÃO

Como Núcleo Estadual do The Climate Reality Project Brasil, os líderes da realidade climática precisam desenvolver ações conectadas com as 5 áreas de impacto do Climate Reality Project, oferecendo metodologias de gestão e engajamento pensadas especificamente para a nossa realidade, buscando que o engajamento dos líderes climáticos seja algo para a vida, e não para alguma ação específica. A equipe de coordenação dos núcleos conta com o apoio da equipe do Climate em treinamentos e auxílio para conhecer e praticar as metodologias sugeridas, e adaptar para suas realidades.

ENGAJAMENTO E ACOLHIMENTO AOS NOVOS LÍDERES MEMBROS DO NÚCLEO

Criamos um processo para que todos os Núcleos coloquem em prática, baseado no Modelo de Performance de Times de Drexler e Sibbet. São 5 etapas importantes para que todos os novos membros se sintam parte do coletivo e encontrem espaços para atuar. Se você quiser saber mais sobre os detalhes de cada etapa, acesse [aqui](#).



TIPOS DE AÇÕES E PROJETOS QUE O NÚCLEO IRÁ REALIZAR

Abaixo você encontra 3 tipos de projetos que identificamos que os Núcleos podem desenvolver. A criação deles é de responsabilidade dos Núcleos, e eles não estão condicionados à aprovação pela equipe do The Climate Reality Project Brasil, porém se alguma das iniciativas ferir o Termo de Consentimento do Climate Reality Leadership Corps, o projeto poderá ser cancelado pela equipe da organização.

Ações Focais

As ações focais dos núcleos estaduais são atividades de curto prazo desenvolvidas por líderes climáticos em conjunto com outros líderes, que promovem impacto imediato nos territórios, aumentando o contato com a comunidade. São ações propostas por líderes climáticos vinculados ao Núcleo, sejam elas novas ideias ou projetos já existentes que podem ser impulsionados pelos membros do Núcleo. Elas estão conectadas com uma das 5 Áreas de Impacto do The Climate Reality Project internacional, e podem ser realizadas dentro dos GTs.

Exemplos:

- Limpeza de Rios e Praias;
- Palestras em Escolas e em Empresas locais;
- Participação em feiras e eventos locais;
- Organização de Turmas da Jornada pelo Clima;
- Organização de eventos locais como piqueniques, rodas de conversa, gincanas, etc.;
- Participar de protestos e marchas relacionadas à pauta climática, desde que de forma apartidária.

Projetos do Núcleo

Projetos do Núcleo são projetos de médio e longo prazo que nascem dentro dos Núcleos, seja dentro de GTs ou não. Eles possuem a característica de serem coletivos, envolvem uma grande quantidade de líderes, e estão conectados com uma das 5 Áreas de Impacto do The Climate Reality Project internacional. Além de serem criados dentro do Núcleo, seu planejamento e execução acontecem com Líderes Climáticos. Um Núcleo precisa ter pelo menos um projeto por ano, mas não existe um número máximo de Projetos por Núcleo.

Exemplos:

- Criação de um PL sobre algum assunto;
- Criação de um recurso educacional sobre mudança climática e sua aplicação;
- Recuperação de áreas verdes ou criação de espaços verdes;
- Projetos de incentivo de uso de energias renováveis;
- Ampliar as vozes das comunidades indígenas e outros defensores da terra;
- Educar comunidades locais com o conhecimento necessário para construir suas próprias ações;
- Combater a criação de novas infraestruturas baseadas em combustíveis fósseis.

Chamadas para os Projetos do Climate Reality

As Chamadas para Ação, são convites feitos pelo The Climate Reality Project Brasil para que os núcleos apoiem projetos desenvolvidos pela organização.

Todas elas estão vinculadas a nossa estratégia anual e é de suma importância o engajamento dos Núcleos Estaduais para tornar possível a sua realização e o aumento da força do Climate Reality no país.

Exemplos:

- Treinamento Climate Reality Leadership Corps;
- 24 Horas da Realidade Climática;
- Manifesto Jovens pela Educação Climática no Brasil;
- Entre outras.

ORGANIZAÇÃO PRÁTICA

Todos os Núcleos possuem acesso a recursos para sua gestão, oferecidos pela equipe do Climate Reality Project Brasil.

COMUNICAÇÃO EXTERNA

Busca auxiliar na propagação das ações realizadas pelos membros dos Núcleos Estaduais, por meio de divulgação nos canais internos e externos; e fornecendo materiais de apoio (digital e impresso) previamente ou sob demanda.

Relatório mensal

Na última semana de cada mês, será necessário enviar um parágrafo de atualização com as ações e atividades do Núcleo durante o referente mês, de preferência com fotos. Dúvidas ou informações podem ser requisitadas pela Equipe. Este parágrafo será compartilhado para toda a rede na nossa newsletter, em uma editoria criada especialmente para os Núcleos.

O texto será revisado e pode sofrer alterações. O link para acesso ao modelo de Relatório de Comunicação pode ser encontrado [a seguir](#).

Instagram

Como a principal forma de comunicação do The Climate Reality Brasil é a plataforma de rede social Instagram, os Núcleos Estaduais possuem a possibilidade de criar um perfil nessa rede para divulgar suas ações e assuntos que sejam de interesse de sua localidade. A criação do perfil do núcleo não é obrigatória, sendo decisão dos membros.



Para realizar a criação do perfil, é necessário estar atento a algumas regras básicas, que devem ser seguidas para manter a unidade da rede:

1. Usuário: @crp.estado/região (Ex: @crp.riodejaneiro , @crp.centrooeste).
2. E-mail para criação da conta: e-mail institucional do Núcleo.
3. Nome: Líderes da Realidade Climática - Núcleo XX (Estado/Região)
4. Bio: Grupo de Líderes da Realidade Climática voluntários do @climaterealitybrasil em XX (Estado/Região)
5. Foto de perfil: Logo do Núcleo
6. É necessário seguir as regras de boa conduta, respeitando os direitos humanos e utilizando comunicação não-violenta.
7. É expressamente proibido utilizar o perfil no Instagram para campanhas eleitorais, apoios políticos, a partidos ou candidatos, ou assuntos relacionados, principalmente em ano eleitoral.
8. É necessário avisar ao membro de apoio da equipe do The Climate Reality Project Brasil que existe o interesse e será criado o perfil no Instagram. Sendo necessário enviar o e-mail, usuário e a senha para o mesmo quando criado.

Apoio da equipe de comunicação do Climate Reality Project Brasil

Se houver interesse do Núcleo em receber apoio na produção de material de divulgação, está disponível para uso o template de flyer de divulgação de eventos. Nesse mesmo link existem dois guias voltados a práticas de acessibilidade para pessoas com deficiência que podem ser consultados na produção e divulgação de eventos e ações do Núcleo.

Qualquer apoio na **divulgação** de eventos nas **redes sociais oficiais** do Climate Reality Project Brasil tem como **exigência** o envio dos itens abaixo para o e-mail luane.teixeira.br@climatereality.com com, no mínimo, **5 dias de antecedência da data do evento**:

- O arte/imagem/flyer do convite do evento, podendo ser utilizado o template de flyer de divulgação disponibilizado;
- O texto para a legenda do post com as informações do evento: data, horário, local (físico ou digital)

Eventos online

Se você deseja produzir um evento online pode contar com a nossa divulgação em redes sociais. A gravação do seu evento também poderá ser disponibilizada no canal do Youtube do Climate, desde que, após análise da equipe, seja concluído que ele não infringe nenhuma de nossas diretrizes. Os Núcleos Estaduais também podem solicitar o uso do nosso Zoom para realizar seus

eventos, essa solicitação deve ser feita com, **no mínimo, 10 dias de antecedência a data do evento**, a aprovação está sujeita ao calendário do Climate Reality Project Brasil.

Utilização da logo

Solicitamos que os Líderes da Realidade Climática que desejam utilizar o logo do Climate Reality Project entrem em contato com Luane Teixeira pelo e-mail luane.teixeira.br@climatereality.com, informando o uso do material. Assim, a equipe terá conhecimento de quais ações estão sendo realizadas sob a marca The Climate Reality Project Brasil. O logo da filial só deve ser utilizada em materiais gráficos de divulgação das ações dos núcleos sob créditos de **APOIO** à ação, **NUNCA** como realizador da ação.

Líderes que fazem parte da filial brasileira do Climate Reality Project Brasil devem usar **APENAS** o logo correspondente à filial brasileira, e **nunca** a logo internacional do Climate Reality Project.



Logo do Climate Reality Project Brasil

Os logos do Climate Reality Project **NÃO** podem estar atrelados a nenhuma campanha político-partidária.

Caso o Líder esteja diretamente em parceria e/ou recebendo apoio de outra filial do Climate Reality Project, é necessário solicitar autorização para aplicação do logo à respectiva filial - [Acesse aqui](#).

Logo do Núcleo

Os núcleos possuem logo padrão e personalizado para ser utilizado em material digital, impresso, em seus e-mails e Instagram. O logo do núcleo, seguirá as mesmas regras delimitadas para o uso do logo do The Climate Reality Project Brasil - [Acesse aqui](#).

COMUNICAÇÃO INTERNA

- **E-mail:** cada núcleo possui uma [conta no Gmail para uso institucional](#). Indica-se o uso do e-mail institucional para convites do núcleo, divulgação de projetos e contatos com os membros ou possíveis parceiros de ações e projetos. Ele fica sob responsabilidade do Coordenador de Comunicação e seu acesso pode ser compartilhado com qualquer membro do núcleo mediante avaliação da coordenação

- **Grupo Whatsapp:** cada núcleo possui um grupo de Whatsapp onde estão todas as principais informações sobre suas atividades, este grupo é gerido pelo Coordenador de Engajamento do núcleo.
- **Reality Hub:** temos grupos estaduais no Reality Hub com participação de todos os Líderes da Realidade Climática dos respectivos estados (não restrito aos membros do núcleo). Temos também contas dos núcleos no Reality Hub para que vocês possam fazer convites aos líderes dos seus estados ou a membros da rede brasileira através desta plataforma. Saiba mais sobre o [Reality Hub aqui](#).
- **Google Drive:** cada núcleo tem uma pasta no [drive do Climate Reality Project Brasil](#) para armazenar as informações pertinentes para o desenvolvimento de suas atividades. Não alterem a organização das pastas de administração e de outros núcleos e só façam alterações na organização do seu núcleo quando alinhado com outros participantes do mesmo.
- **Acesso ao Zoom do Climate:** A conta do Zoom do Climate Reality Project Brasil está disponível para uso dos Líderes da Realidade Climática, no entanto, deve ser agendada com antecedência enviando data, horário e título do evento para a Coordenação de Engajamento pois podem ocorrer conflitos de agenda. Sugerimos também o uso de plataformas alternativas como o Google Meets.

CANAL DE OUVIDORIA DO THE CLIMATE REALITY PROJECT BRASIL

No The Climate Reality Project temos o compromisso de construir um mundo mais justo e equitativo. Um mundo em que as vozes sejam ouvidas e que abranja uma diversidade de raças, nacionalidades, religião, cor, origem nacional, sexo, orientação sexual, identidade de gênero, idade e/ou habilidade.

Sabemos que os participantes encontram força e conforto ao fazerem parte de uma comunidade, então devemos assegurar que ela permaneça um lugar onde todos se sintam acolhidos e ouvidos. Fazemos isso seguindo os princípios de diversidade, equidade, inclusão e justiça com os quais nossa organização está comprometida. Estas Dicas Para Conversas Equitativas, enraizadas em nosso compromisso com a diversidade, equidade, inclusão e justiça, podem ajudá-lo a participar de diálogos justos, respeitosos e produtivos.

Os líderes do Climate, muitos dos quais provêm de comunidades vulneráveis em todo o mundo, serão nossos parceiros nesta jornada. E juntos em parceria, quebraremos os sistemas de supremacia branca, privilégio, classicismo e racismo que podem ter dificultado nossa jornada no passado. Sabemos que esta luta não é apenas nossa, e que devemos abranger políticas de fusão

entre as raças, classes e gêneros. Convidamos você a se unir a nós nesta luta, enquanto continuamos nesta jornada global para encontrar soluções para a crise climática que exemplifiquem e avancem a diversidade, equidade, inclusão e justiça reais.

DICAS PARA CONVERSAS EQUITATIVAS

1. Crie espaço, ocupe espaço.

- Aqueles que falam com frequência devem dar espaço a outras vozes, ao passo que os mais reservados devem participar o máximo que puderem.
- Certifique-se de que todos se sintam ouvidos antes de prosseguir, especialmente as vozes impactadas desproporcionalmente.

2. Fale com base na sua própria experiência, sem generalizar.

- Use frases com “eu” em vez de “eles”, “nós” e “vocês”.
- Compartilhe as suas próprias experiências e evite falar pelos outros.

3. Procure entender praticando a escuta ativa.

- O objetivo da conversa é obter uma compreensão mais profunda dos outros.
- Busque esclarecimentos antes de se opor ao ponto de vista alheio.

4. Tire proveito do desconforto produtivo.

- Essas conversas exigem que os participantes sintam desconforto em vez de tentar evitá-lo.

5. Sempre presuma que as pessoas têm boas intenções.

- Adote uma postura positiva ao ouvir as perspectivas dos outros, em vez de imaginar o pior.
- Inicie conversas com uma observação positiva para criar um ambiente aberto à descoberta.

6. A intenção não anula o impacto.

- Uma declaração pode ser ofensiva para alguns, mesmo quando a intenção de quem a fez não tenha sido ofender.
- Reconheça quando seu comportamento foi ofensivo para um participante, ouvindo a resposta dele e assumindo a responsabilidade por seu ato.

7. Discorde sem entrar em conflito.

- Não há problemas em discordar, portanto aborde as ideias inesperadas com curiosidade, sem entrar em discussão.
- Se você discordar, debata respeitosamente e se oponha às ideias em vez de atacar a pessoa.

8. Aceite que não há solução rápida.

- Não podemos esperar resolver completamente questões tão complexas em uma curta reunião.
- Obter uma compreensão mais profunda por meio destas discussões representa um progresso.

SE VIR ALGO, DIGA ALGO

Esperamos que nossas dicas para conversas equitativas sejam úteis. No entanto, se tiver interações com colegas que não estejam respeitando estas regras, incentivamos que você se comunique com a equipe do The Climate Reality Project Brasil, enviando um e-mail para brasil@climatereality.com.

OUTROS MATERIAIS QUE VOCÊ PODE PRECISAR

- [Certificado de participação em eventos \(PPT\)](#)
- [Certificado de participação em eventos \(Canva\)](#)
- [Modelo de ofício](#)
- [Modelo de camisetas](#)

CONTATOS

Para assuntos de gestão dos Núcleos Estaduais

Tayná Silva

tayna.silva.br@climatereality.com

Para assuntos de Comunicação, uso de logos e divulgação de ações do Núcleo

Luane Teixeira

luane.teixeira.br@climatereality.com